



Tržaška cesta 19, 1000 Ljubljana

T: 01 478 80 83
F: 01 478 80 84
E: gp.drsi@gov.si
www.dc.gov.si

Številka: 37165-283/202
Datum: 26. 3. 2026

Št. projekta: 19-0075
Naziv projekta: Sanacija plazov in ceste Jezersko

PROJEKTNA NALOGA

za izdelavo PZI: Sanacija plazov in rekonstrukcija ceste R3-210/1105 Zg. Jezersko - Sp. Jezersko od km 0.400 do km 3.100 na treh lokacijah

1. OBSTOJEČE STANJE

Na cesti R3-210/1105 Zg. Jezersko- Sp. Jezersko, se je opravil ogled trase ceste od km 0.000 do km 3.500. Dve lokaciji na obravnavani trasi (od km 1.000 do km 1.400 in od km 2.500 do km 2.700) sta že predvideni za sanacijo, za kar je pripravljen PZI.

Na terenskem ogledu so se določile tri lokacije trase, kjer je cesta v slabem stanju in je potrebna sanacija, in sicer od km 0.400 do km 1.000, od km 1.800 do 2.500 in od km 2.700 do km 3.100. Skupna dolžina tras, predvidenih za sanacijo je 1700 m (lokacije so grafično prikazane v zapisniku o terenskem ogledu, str. 17)

Cesta R3-210/1105 Zg. Jezersko- Sp. Jezersko je povezovalna cesta, je pomembna tudi za turizem in predstavlja povezavo s sosednjo Avstrijo, štejemo jo med manj prometne ceste. PLDP za leto 2024 je 430 vseh vozil skupaj, od tega tovornih vozil 40. Povprečna širina ceste je 5,5m z razširitvami v zavojih, cesta je pretežno zaščiten z JVO. Odvodnjavanje je urejeno po koritnicah ob levem robu ceste. Na trasi je več manjših in večjih prepustov, katerih funkcija je odvodnjavanje površinske vode iz koritnic in hudournikov. Obravnavana trasa ceste poteka v mešanem profilu po serpentinah do vznožja pogorja. Na obravnavanih treh lokacijah je ugotovljeno, da je cesta v splošnem v slabem stanju, nasipne brežine so erodirane, opazni so usadi, ki ogrožajo cesto konstrukcijo. Na robovih ceste so vidni večji in manjši posedki.

Na površini ceste so predvsem v desnem voznom pasu in po sredini na več mestih vidne vzdolžne in prečne, globlje razpoke, kakor tudi večji in manjši posedki.

Vkopna brežina je na izgled stabilna, mestoma je zaščiten z opornimi parapetnimi zidovi, v km 2.400 je vkopna brežina zaščiten z oporno konstrukcijo iz kašt, ki izgleda dotrajana in kjer so opazne deformacije.

Trasa ceste poteka pretežno po javnih parcelah, vse k.o. Zgornje Jezersko, deloma po lastniških parcelah, po podatkih PISO na območju predvidenih sanacij ni infrastrukturnih vodov.

Območje, kjer poteka trasa ceste, spada pod masiv južnih Karavank, osnovno geološko sestavo tal pogorja na obravnavanem območju predstavljajo starejši skladi glinastih skrilavcev in peščenjakov z vložki apnenca.

Predhodno je izdelan PZI projekt: PZI - Sanacija plazov in rekonstrukcija ceste R1-210/1105 Zg. Jezersko – Sp. Jezersko od km 1.000 do km 1.400 in od km 2.500 do km 2.700 – III.

2. PREDLOG POTREBNIH SANACIJSKIH UKREPOV

Predlaga se izdelava enotnega PZI, na osnovi katerega se izvede sanacija obcestnih brežin in rekonstrukcija ceste na obravnavanih treh lokacijah.

Glede na to, da je nasipna brežina ob levi strani ceste bolj ali manj erodirana in ogrožena s posamičnimi usadi in plazovi, se predlaga sanacija brežin s pomočjo podpornih konstrukcij (težnostni zidovi, pilotne stene). Predhodno se izvedejo geološko-geomehanske preiskave, na osnovi katerih se določijo vrste podpornih konstrukcij, na obravnavanih lokacijah. V preteklosti je bilo izvedenih že več geoloških preiskav, kjer je bilo ugotovljeno, da na obravnavanem območju obstaja možnost globljih plazov s porušnimi ravninami na globini od 5 do 11m.

Opredele se potrebni obseg gradbenih posegov v obstoječe brežine. Predvideti je treba, da se izvede sanacija cestnega telesa. Ob smiselnem upoštevanju geoloških in hidroloških pogojev ter upoštevanjem določil pravilnika za projektiranje cest in pričakovanih projektnih prometnih obremenitvah, je treba določiti osnovne projektne parametre za rekonstrukcijo obravnavanega dela prometnice. Lokacije geotehničnih preiskav se določijo po predstavitvi predloga idejne zasnove.

Na osnovi analize obstoječih geoloških in hidroloških razmer, z upoštevanjem rezultatov iz preteklih preiskav in pridobljenih rezultatov geološko-geomehanskih preiskav, se izdelata geotehnični načrt sanacije nasipnih brežin, načrt sanacije prepustov in načrt rekonstrukcije državne ceste na delih obravnavane trase od km 0.400 do km 1.000, od km 1.800 do 2.500 in od km 2.700 do km 3.100.

Poleg stabilizacije brežin na predmetnih lokacijah je treba pozornost nameniti tudi obnovi ali zamenjavi obstoječih cestnih prepustov in njihovih vtokov in iztokov, treba je urediti jarke za odvajanje voda iz prepustov in jih speljati izven območja plazenja.

S PZI projektom se preveri tudi stanje vkopnih brežin in obstoječih opornih (parapetnih) konstrukcij, ki se jih po potrebi sanira ali zamenja z novimi. Predvideti je treba tudi sanacijo oz. zamenjavo obstoječe oporne konstrukcije iz kašt v km 2.400.

V projektni dokumentaciji je treba predvideti navezavo rekonstruiranega dela ceste na obstoječo os in širino ceste. Na rekonstruiranem odseku se predvidi širina, ki je vsaj enaka obstoječi širini na navezavah ali večja.

Predvidi se navezava saniranega dela ceste na obstoječe cestišče tako, da v območju navezav ne bo na novo ustvarjenih prometno nevarnih točk ter da bodo rekonstruirani deli ceste in obstoječi del ceste predstavljal zaključeno funkcionalno celoto. Predlaga se tudi razširitev trase ceste na tistih zavojih, kjer je širina neustrezna.

Projektant je dolžan podati takšne tehnične rešitve, ki bodo zagotavljale stalno prevoznost tudi med gradnjo, ter v projektu predvideti vse stroške, ki bodo pri tem nastali.

3. OBSTOJEČA DOKUMENTACIJA

Za obravnavani odsek ceste ceste R3 210/1105 Zg. Jezersko- Sp. Jezersko od km 0.400 do km 3.100, je pri izdelavi PZI projektne dokumentacije sanacije brežin in rekonstrukcije ceste je mogoče koristno uporabiti naslednje že izdelane projekte:

- IP GEOLOŠKO-GEOTEHNIČNO POROČILO O RAZISKAVAH PLAZU NA JEZERSKEM VRHU IN PREDLOG SANACIJE CESTE R 319, ODSEK 1105 MED KM 2.500 IN KM 3.000 GRADBENI INŠTITUT ZRMK, št. proj.: DN:530072/95, Okt. 1995
- PZI: SANACIJA PLAZOV IN REKONSTRUKCIJA CESTE R1-210/1105 ZG. JEZERSKO – SP. JEZERSKO OD KM 1,000 DO KM 1,400 IN OD KM 2,500 DO KM 2,700, OZZING, d.o.o. TRBOVLJE, št. proj.: 1389/22, Jun. 2023
- PID SANACIJA USADA ZG. JEZERSKO IN OBNOVA VOZIŠČA NA CESTI R1-210/1105 ZG. JEZERSKO – SP. JEZERSKO OD KM 3,252 DO KM 3.385, št. proj.: P-23/22, Julij. 2022, GGD d.d.
- PZI SANACIJA PLAZU IN POŠKODB BREŽIN NA CESTI R1-210/1105 MP ZG. JEZERSKO – ZG. JEZERSKO OD KM 0,050 DO KM 3,200, GEOPORTAL d.o.o., št. proj.: pr-034/16, Feb. 2017
- SANACIJA USADA 'ZG. JEZERSKO I' IN OBNOVA VOZIŠČA NA CESTI R1-210/1105 ZG. JEZERSKO – SP. JEZERSKO V KM 3,250, OZZING, d.o.o., št. proj.: 1267/19, datum: April 2019

4. SMERNICE ZA IZDELAVO PROJEKTNE DOKUMENTACIJE

- Projektna dokumentacija se izdelava v tiskani obliki ter v izvorni elektronski obliki na zgoščenkah (npr. tekst v formatu pdf, risbe v formatu dwg in v formatu pdf, merski podatki v izvorni obliki, popis in predračun v formatu xlsx, vse v aktivni obliki in programskih formatih, ki jih je mogoče pretvoriti s programskimi orodji v splošni uporabi).
- Zgoščanka mora obsegati celotni projekt, predstavljen po posameznih mapah s posameznimi načrti. Na zgoščenci mora biti tudi kazalo posameznih datotek oziroma morajo biti datoteke poimenovane z imeni posameznih besedilnih sklopov in načrtov, kot npr.: Vodilni načrt.pdf, Recenzija.pdf, ipd
- Zgoščanke (e-medij) se vložijo v prvi tiskani izvod projektne dokumentacije.
- Poglavje z dokumentacijo o recenziji se vložijo samo v prvi tiskani izvod projekta (arhivski izvod), to poglavje pa je uvrščeno tudi na vse zgoščanke, ki morajo vsebovati celotno vsebino projekta.
- Pri izdelavi PZI projektne dokumentacije je treba upoštevati posebne pogoje uporabe prometnice, skladno z 18. členom Zces-1, ker načrtovana dela pri rekonstrukciji cestišča uvrščamo med vzdrževalna dela v javno korist in se bodo izvajala pod prometom.
- Popis gradbenih del mora biti izdelan v tabelarni elektronski obliki, npr.: Sanacija plazov in rekonstrukcija ceste R3 210/1105 Zg. Jezersko- Sp. Jezersko od km 0.400 do km 3.100 na treh lokacijah, z upoštevanjem posameznih pozicij poenotene projektantskega popisa, ki ga je izdala DRSI in skladno s tehničnimi specifikacijami za javne ceste TSC 09.000:2006 Popisi del pri gradnji cest. Postavke za dela, ki jih ni možno vključiti v popis kot standardne postavke, se pri posameznem poglavju označijo s šiframi z oznako N (nestandardna postavka) in številko poglavja iz TSC (npr. N22 z opisom del).
- Pri načrtovanju prečnih profilov ceste je treba na obravnavanem odseku prikazati zadostno število prečnih profilov ceste, tako da bodo v načrtih vključeni vsi potrebni detajli in kotiranja objektov: podporni in oporni objekti, objekti odvodnjavanja, zaščitni objekti, priključki in vsa odstopanja od karakterističnega prečnega profila. Če posebnosti ni, se profili določijo na razdalji največ 10 m. Ravno tako je treba prikazati vzdolžni profil rekonstrukcije ceste z vsemi elementi.

4.1 Klasifikacijski načrt za projektno dokumentacijo

Izdelovalec projektne dokumentacije mora pri projektiranju upoštevati Navodila za oblikovanje vsebine projektne dokumentacije ter praktični napotki za označevanje in klasificiranje prilog formata A4 (tekstualnega in računskega značaja) ter klasificiranje in oblikovanje glav grafičnih prilog. Navodilo je dostopno na spletni strani Direkcije RS za infrastrukturo na naslovu:

<https://www.gov.si/zbirke/storitve/predaja-projektne-dokumentacije-v-arhiv-direkcije-za-infrastrukturo/>

4.2 Navodila projektantom za predajo investicijsko-tehnične dokumentacije v arhiv Direkcije RS za infrastrukturo

Izdelovalec projektne dokumentacije mora pri projektiranju upoštevati Navodila projektantom za predajo šifrirane dokumentacije in za predajo projektne dokumentacije v skenirani in vektorski obliki. Navodilo je dostopno na spletni strani Direkcije RS za infrastrukturo na naslovu:

<https://www.gov.si/zbirke/storitve/predaja-projektne-dokumentacije-v-arhiv-direkcije-za-infrastrukturo/>

4.3. Kazalniki

Iz popisa del se v tabelo kazalnikov vnesejo zahtevani podatki. Izpolni se tabela »Kazalniki – tabela«, kjer se obvezno vpiše vse načrtovane kazalnike (glavni ukrep in pod ukrepe) obravnavanega območja. Tabela je treba izpolniti za vsako lokacijo posebej ter obvezno priložiti pri oddaji PZI dokumentacije v papirnati in elektronski obliki. Tabela je dostopna na:

<https://www.gov.si/teme/informacije-in-usmeritve-strokovni-javnosti-na-podrocju-cestne-infrastrukture>

5. PROJEKTNI POGOJI IN SOGLASJA K PROJEKTU

Projektant pridobi vse potrebne projektne pogoje in soglasja pristojnih institucij, skladno s trenutno veljavno zakonodajo.

Zahtevam soglasodajalcev po povečanju kapacitete naprav ali izgradnje novih mora projektant oporekati v dogovoru z naročnikom. Če izstavljeni projektni pogoji niso v skladu z zakonodajo (npr. ni navedbe določila zakona oz. predpisa, na osnovi katerega se kaj zahteva), je projektant dolžan soglasodajalca pozvati, da jih korigira ali dopolni.

V primerih, ko določena zahteva nima pravne podlage, je treba pravočasno, še pred iztekom pritožbenega roka o tem obvestiti naročnika.

5.1 Obveščanje Agencije za komunikacijska omrežja in storitve Republike Slovenije (AKOS) o načrtovanih gradbenih delih

V PZI se preveri, ali se bo z rekonstrukcijo ceste oz. sanacijo brežin poseglo v območje obstoječih vodov.

Skladno z 9.a členom Zakona o elektronskih komunikacijah (ZEKom-1, Ur. list RS št. 109/12, 110/13, 54/14, 81/15, 40/17) in Splošnim aktom o preglednosti v zvezi z načrtovanimi gradbenimi deli in o skupni gradnji gospodarske javne infrastrukture (Ur. list RS št. 9/2018) je projektant dolžan v imenu investitorja na portalu infrastrukturnih investicij AKOS (<http://investicije.akos-rs.si/>) vpisati podatke o načrtovani gradnji in svoj poziv zainteresiranim investitorjem v elektronska komunikacijska omrežja in pripadajočo infrastrukturo, da izrazijo interes za vključitev elektronskih komunikacijskih omrežij in pripadajoče infrastrukture v načrtovanje oziroma za skupno gradnjo.

Projektant v obrazec vpiše nameravane posege in lokacijo ter priloži pregledno situacijo z označeno lokacijo posega v pdf formatu. Predvideno obdobje gradnje vpiše po predhodnem posvetu z naročnikom, oziroma njegovim konzultantom.

Oddani obrazec na portalu infrastrukturnih investicij AKOS projektant natisne in vloži v projektno dokumentacijo, ravno tako vse odzive operaterjev omrežja, ki jih nato predstavi Naročniku in konzultantu na rednih koordinacijah. Dokumentacija se v projekt vloži za soglasji oziroma mnenji.

5.2 Komunalni vodi

Od upravljavcev vodov je treba pridobiti podatke za vse obstoječe in predvidene komunalne vode. Od upravljavcev vodov se ne pridobi mnenj, ampak se jih zaprosi za podatke za vse obstoječe in predvidene komunalne vode. Če projekt tangira komunalne vode, projektant obvesti naročnika, ki pozove upravljavca komunalnega voda na usklajeno projektiranje. Projektant sodeluje pri usklajenem projektiranju in vnese tako usklajeno situacijo komunalnih vodov v projektno dokumentacijo.

5.3 Načelna soglasja in/ali pripombe lastnikov

Projektant mora za izvedbo rekonstrukcije ceste po PZI projektu pridobiti načelna soglasja lastnikov zemljišč v vplivnem območju rekonstrukcije in/ali njihove morebitne pripombe ter predvidene posege uskladiti s prostorskimi akti, ki veljajo za območje predvidenega posega in obnove cestišča. Ta soglasja je treba vložiti v katastrski elaborat.

6. UPORABA ZAKONOV IN STANDARDOV

Pri projektiranju je treba upoštevati vse veljavne zakone in podzakonske akte.

Upoštevati je treba tudi Tehnične specifikacije za ceste in objekte na cestah (TSC), ki jih je izdalo Ministrstvo za promet oziroma Ministrstvo za infrastrukturo od leta 2000 dalje ter Tehnične specifikacije za prometno infrastrukturo (TSPI), ki jih je izdalo Ministrstvo za infrastrukturo od leta 2022 dalje. Uporablja se specifikacija z novejšo letnico izdaje.

V koliko se v obdobju projektiranja spremenijo zakoni oziroma podzakonski akti, jih mora projektant pri svojem delu ustrezno upoštevati..

7. TEHNIČNI PODATKI ZA PROJEKTIRANJE

7.1. SPLOŠNO

Vsebina vodilnih map ter vsi načrti in elaborati morajo biti vsebinsko skladni z določili veljavnega Pravilnika o podrobnejši vsebini dokumentacije in obrazcih, povezanih z graditvijo objektov. V vodilni mapi mora biti navedena ocena vrednosti investicije z DDV (zapisati vrednost z DDV), ter vključena preglednica s prikazi vrednosti posameznih sklopov investicije (rekonstrukcije ceste, zidov, ...)

7.2 Podloge za projektiranje

1. Ocena kakovosti zemljiškokatastrskega načrta in mnenje o optimalni metodi izboljšave

Oceno kakovosti zemljiškokatastrskih načrtov in mnenje o optimalni metodi izboljšave pridobi naročnik.

2. Geodetski načrti

Podloga za projektiranje je Geodetski načrt, ki vsebuje lokacijsko izboljššan zemljiški kataster. Lokacijsko izboljššan zemljiški kataster ni predmet te projektne naloge, projektantu ga zagotovi naročnik med procesom projektiranja. Za vsako od treh obravnavanih lokacij se izdelava geodetski posnetek.

Geodetski posnetek, ki ga izdelava projektant, je z lokacijsko izboljšanim zemljiškim katastrom osnova za izdelavo katastrskega načrta.

Izdelati je treba geodetski posnetek zatečenega stanja obravnavanega cestnega odseka, z obstoječimi cestnimi objekti, elementi odvodnjavanja in vplivnimi območji brežin vodotoka ter površinskih voda pod in nad prometnico, ki imajo vpliv na zasnovo projektne rešitve. Upoštevati je treba predvideno rešitev za odvodnjavanje in dreniranje površinskih in zalednih voda v obstoječe sisteme odvodnjavanja. Geodetski posnetek je treba izdelati v Državnem pravokotnem ravninskem koordinatnem sistemu ETRS89 (D96). V primerih, ko to ni mogoče, se ga lahko izdelava v Gauss – Krugerjevem koordinatnem sistemu (D48) ter se ga nato transformira v ETRS89 (D96) koordinatni sistem. V primeru nedostopnosti terena predvideti tudi uporabo drona za izdelavo geodetskih posnetkov.

3. Katastrski elaborat

Izdelati je treba katastrsko situacijo s tabelaričnim prikazom tangiranih parcel in površin (tri lokacije) le-teh za potrebe ureditve ceste skladno s prilogo 2.

Na obravnavani trasi oz. na delu trase so že pridobljena nekatera soglasja, kar projektant preveri pri izdelavi katastrskega elaborata (SPRODI: PZI - Sanacija plazov in rekonstrukcija ceste R1-210/1105 ZG. JEZERSKO – SP. JEZERSKO od km 1,000 do km 1,400 in od km 2,500 do km 2,700 – III).

Katastrske elaborate projektant izdelava na podlagi Geodetskega načrta, ki vsebuje lokacijsko izboljššan zemljiški kataster. Izdelava Geodetskega načrta, ki vsebuje lokacijsko izboljššan zemljiški kataster, ni predmet te projektne naloge in ga projektant prevzame ob uvedbi v delo s strani naročnika.

Posamezen katastrski elaborat je sestavljen iz katastrske tabele, katastrske situacije in načrta parcelacije.

a) katastrska tabela

V katastrski tabeli (excel oblika) morajo biti zajeta vsa zemljišča, ki bodo predmet posega. Tabela mora vsebovati naslednje podatke:

- zaporedna številka (1, 2, 3, ...)
- parcelna številka
- katastrska občina (številka in naziv)

- priimek, ime in naslov lastnika, delež
- boniteta zemljišča
- skupna površina parcele (v m²)
- površina za cesto (v m²)
- površina za pločnik (v m²)
- površina za kolesarsko stezo (v m²)
- površina (v m²) za ureditev avtobusnega postajališča z obodnim hodnikom in postajališčem
- površina (v m²) za služnost, in sicer za vsak posamezni komunalni vod posebej, s podatkom o dolžini in širini posameznega komunalnega voda ter podatkom o vrsti komunalnega voda (zgolj za tiste služnosti, ki so izven območja meje gradbene parcele)
- površina (v m²) za začasno služnost, in sicer za vsak namen začasne služnosti posebej (npr. za ureditev uvoza, za premostitveni objekt,...)
- površina za odkup izven meje DPN, OPPN ali varovalnega pasu (v m²)
- ostanek površine zemljišča (v m²)
- navedba etape gradnje.

Katastrsko tabelo je treba pripraviti na način, kot je naveden v tabeli. V katastrski tabeli naj bodo vsi posegi, ki se bodo izvajali na enem zemljišču (torej na isti parcelni številki), navedeni v eni vrstici. V primeru, da je na enem zemljišču predvidenih več komunalnih vodov, se podatek o površini, dolžini in širini tega komunalnega voda vpiše v ločen stolpec (stolpec se poimenuje po posameznem komunalnem vodu). V primeru, da je na enem zemljišču predvidenih več začasnih služnosti, se podatek o površini začasne služnosti vpiše v ločen stolpec (stolpec se poimenuje po namenu posamezne začasne služnosti).

V naslov katastrske tabele je treba vpisati naziv projekta in številko, datum ter izdelovalca projektne dokumentacije.

b) katastrska situacija

Katastrska situacija mora biti izdelana v dwg obliki ter prikazana samo z vsebino zemljiškega katastra, na ortofoto podlagi in na sloju namenske rabe, vse v merilu 1:500. Pri tem mora biti na vseh treh podlagah prikazano naslednje:

- parcele lokacijsko izboljšane zemljiškega katastra,
- meja obstoječega cestnega sveta,
- vrisana meja gradbenega posega,
- meja varovalnega pasu ceste,
- meja DPN, OPN ali OPPN,
- meje občin,
- meje katastrskih občin,
- potek komunalnih vodov.

Pridobljena digitalna katastrska situacija mora biti prilagojena merilu gradbene situacije.

Vsako tangirano zemljišče mora biti na katastrski situaciji obkroženo in oštevilčeno, pri čemer se mora številka ujemati z zaporedno številko iz katastrske tabele.

V katastrski situaciji je treba vrisati vse komunalne vode (linijski prikaz).

Po potrebi mora projektant naročniku predložiti risbe posameznih zemljišč za odkup oziroma za trajno ali začasno služnost, vse to na orto foto podlagi, ki vključuje katastrsko situacijo, mejo gradbenega posega, vrisan varovalni pas in koordinate točk XY za izvedbo parcelacije. Risbe naročnik potrebuje za izvedbo postopka ugotovitve javne koristi, ki služi kot podlaga za uvedbo postopka razlastitve oziroma omejitve lastninske pravice, v primerih, ko ni sprejet ustrezen prostorski načrt.

Katastrski elaborat (katastrska tabela in katastrska situacija) morata biti v pisni in elektronski obliki.

V primerih, ko je treba pridobiti gradbeno dovoljenje, je pri pripravi katastrskega elaborata treba upoštevati spremembo namembnosti zemljišč. Finančno nadomestilo le-tega je treba ovrednotiti in prikazati v tabelarni obliki ter končen znesek upoštevati v projektantskem predračunu.

Pri Direkciji RS za infrastrukturo je vzpostavljen informacijski sistem za spremljavo odkupov s pomočjo spletne aplikacije. Za zagotavljanje popolnega in ažurnega delovanja spletne aplikacije mora projektant po elektronski pošti celoten katastrski elaborat v aktivni obliki poslati tudi upravljavcu spletne aplikacije (to elektronsko pošto mora poslati v vednost vodji projekta in konzultantu), in sicer v roku 8 delovnih dni

po prejemu potrdila o recenziji. Upravljevac spletne aplikacije v 8 delovnih dneh od dneva prejema popolnih podatkov projektantu in vodji projekta pošlje potrdilo o uvozu projekta v spletno aplikacijo. To potrdilo predstavlja dokazilo o tem, da je projektant izpolnil svojo obveznost v zvezi s predložitvijo katastrskega elaborata v informacijski sistem za spremljavo odkupov.

Projektant mora na elektronski naslov (odkupi@lgb.si) poslati naslednje podatke:

- naslovna stran elaborata skupaj s podatki o izdelovalcu projekta (točka 0.0 in točka 0.5 vodilne mape), in sicer v pdf formatu,
- ocenjena vrednost sredstev za odkup zemljišč,
- ocenjena vrednost sredstev za spremembo namembnosti (v primerih, ko je za izvedbo del potrebno pridobiti gradbeno dovoljenje),
- katastrska tabela,
- katastrska situacija.

c) načrt parcelacije

V sklopu katastrskega elaborata je treba ločeno izdelati še:

- o **risbo načrta gradbenih parcel** (načrt parcelacije), in sicer tako, da se na katastrski situaciji določijo in označijo (oštevilčijo, številke obkrožijo) lomne točke,
- o **tabelo zakoličbenih/lomnih točk**, v katero se vnese vse koordinate lomnih točk v državnem koordinatnem sistemu po zaporednih številkah označitve lomnih točk iz prejšnje alineje. Načrt parcel mora biti izdelan tako, da je mogoče novo določene zemljiško-katastrske točke prenesti neposredno v naravo.

Načrt parcelacije je podlaga za izvedbo parcelacije z ureditvijo mej. Novelacija katastra bo izvedena skladno s pravnomočno odločbo o parcelaciji.

Podatke katastrskega elaboratov morajo skladno z Navodili (priloga 2) v aktivni obliki projektant poslati na e-poštni naslov: odkupi@lgb.si **na dan prejema potrdila o uspešno izvedeni recenziji.**

V primeru nejasnosti pri izdelavi elaborata se izdelovalec dokumentacije obrne direktno k izvajalcu te spremljave na e-naslov odkupi@lgb.si.

V elaboratih, ki se jih pošilja je potrebno navesti: Naziv projekta: PZI: Sanacija plazov in rekonstrukcija ceste R3 210/1105 Zg. Jezersko - Sp. Jezersko od km 0.400 do km 3.100 na treh lokacijah - z navedbo natančnih stacionaž posameznih obravnavanih lokacij, ter datume in št. projektne dokumentacije.

7.3 Smernice za projektiranje

1. Geološko - geotehnični elaborat

Na obravnavanih lokacijah odseka je treba, če ni mogoče pridobiti podatkov iz obstoječe dokumentacije oz. iz že izvedenih geološko geomehanskih preiskav na obravnavanem območju, izvesti sondažne vrtine/razkope, s pomočjo katerih se analizira sestava tal in globina nosilne podlage. Za izvedbo terenskih preiskav je treba predvideti tudi strošek začasne ureditve prometa (cestne zapore). Na podlagi geotehničnih terenskih in laboratorijskih preiskav je treba izvesti geomehanske stabilnostne analize. Na osnovi geološko geomehanskega poročila je treba izdelati ustrezne projektne rešitve za potrebe dimenzioniranja voziščne konstrukcije kot tudi za potrebe sanacije nasipov, usekov, zavarovanj brežin ipd.

Mikrolokacije vrtin, ki bodo predlagane s strani vodje projekta in pooblaščenega geotehničnega inženirja, je treba pred pričetkom izvedbe potrditi na skupnem ogledu (pooblaščen inženir za konstrukcije in ceste, nadzorni inženir). Poleg vrtin je treba izvesti tudi sondažne izkope za preveritev sestave brežin oz. obstoječe trase.

Geološko geomehanski načrti z inženirsko geološko karto se izdelajo na osnovi ugotovitev terenskega ogleda, površinskega inženirsko geološkega kartiranja, popisa jeder geomehanskih vrtin ter rezultatov laboratorijskih in terenskih preiskav. Z upoštevanjem navedenega in rezultatov preiskav za določitev mehanskih lastnosti zemljin in kamnin je potrebno za vse pojave nestabilnosti izdelati retrospektivne

analize stabilnosti, katerih rezultati predstavljajo osnovo za načrtovanje potrebnih sanacijskih ukrepov. Evidentirati in upoštevati je treba vire zalednih voda in podatke o padavinah za to področje za potrebe dimenzioniranja elementov odvodnjavanja in dreniranja, oceniti je treba izvire talne vode ter vsa pridobljena spoznanja prikazati v vsebini geotehničnih poročil.

Geološko geotehnični načrti morajo biti izdelani tako, da bo na osnovi dokazanih ugotovitev možno predvideti optimalne projektne rešitve rekonstrukcije ceste in vseh elementov odvodnjavanja cestnega telesa na obravnavanih lokacijah.

Iz geološke karte Slovenije je razvidno, da območje trase, predvideno za rekonstrukcijo ceste obsega starejše sklade glinastih skrilavcev in peščenjakov z vložki apnenca, pojavlja se tudi pobočni grušč, ponekod sprijet v brečo. Za kamnite brežine na vkopni strani trase, v katere se bo posegalo, je treba po potrebi predvideti zaščitne ukrepe varovanja cestišča pred padajočim kamenjem.

2. Načrti gradbenih konstrukcij - načrti obnove vozišča

Izdelati je treba načrte obnove vozišča in odvodnjavanja na posamezni obravnavani lokaciji na skupni dolžini približno 1.700 m (od km 0.400 do km 1.000, od km 1.800 do 2.500 in od km 2.700 do km 3.100). Z upoštevanjem projektne prometne obremenitve in tipskih prečnih profilov je treba dokazati skladnost obstoječih cestnih elementov z določili veljavnega Pravilnika o projektiranju cest in/ali predvideti minimalne potrebne korekcije za zagotovitev skladnosti. Načrt obnove vozišča mora obsegati tudi potrebne ukrepe za zagotovitev učinkovitega odvodnjavanja meteornih in drugih površinskih voda ter mora biti skladen z dognanji in predlogi, ki so podani v elaboratu dimenzioniranja voziščne konstrukcije.

Elaborati dimenzioniranja voziščne konstrukcije se izdelajo v sklopu načrta obnove vozišča ob upoštevanju obsega in strukture vozil v pričakovani planski dobi ter podatkov geološko geotehničnega elaborata. Potrebne so sejalne analize nevezanih nosilnih in vezanih plasti ter metilen modro testi. Na osnovi dobljenih rezultatov in pričakovanih projektnih prometnih obremenitev je treba izdelati dimenzioniranje voziščnih konstrukcij ter izdelati predloge optimalnih sestav voziščnih konstrukcij. posamezni profili ceste se določijo na razdalji največ 10 m. Ravno tako je treba prikazati vzdolžni profil rekonstrukcije ceste z vsemi elementi.

3. Načrti gradbenih konstrukcij

Izdelati je treba načrte podpornih in opornih konstrukcij na obravnavanih lokacijah trase (pilotne stene, podporni, oporni zidovi). Načrtovani sanacijski ukrepi morajo biti ekonomsko in strokovno upravičeni, skladni z rezultati geomehanskih raziskav in geomehanskih presoj stabilnosti podanih v GG načrtih ter hkrati tudi usklajeni z načrti obnove vozišča ter obstoječimi elementi cestnega telesa na obravnavanih lokacijah.

Načrt podpornih in opornih konstrukcij morajo biti izdelani tako, da bodo skladno z veljavnimi predpisi izpolnjene zahteve mehanske odpornosti in stabilnosti, trajnosti, zaščite okolja in varnosti pri uporabi.

Pri načrtovanju sanacijskih ukrepov je treba smiselno upoštevati razpoložljivost posameznih tehnologij v RS, njihove tehnološke značilnosti, izvedljivost projektov, pričakovani nivo vzdrževanja ter pogoje zagotavljanja prevoznosti prometnice med gradnjo, ki so določeni z elaborati ureditve prometa med gradnjo. Načrtovati je treba vsa začasna dela in začasne konstrukcije potrebne za izvedbo.

Konstrukcije je prikazati v 3D modelu in s tem prikazati problematična območja za izvedbo.

4. Ukrepi na obcestnih brežinah

Za potrebe izdelave projektne dokumentacije je potreben natančen inženirsko geološki pregled obravnavanih pobočij – vključno s pregledom obcestnih vkopnih brežin. Z omenjenim pregledom je treba določiti vsa žarišča, od koder izpada kamenje, velikost izpadlega kamenja, evidentirati neme priče, evidentirati obstoječe sisteme zaščite cest pred padajočim kamenjem. Na podlagi pregledov je treba predvideti ustrezno zaščito pred padajočim kamenjem – npr. visoko natezne mreže, običajne natezne jeklene mreže ipd. Načrtovati je treba tudi odstranitev večjih dreves, ki bi v krajšem časovnem razponu lahko obremenila ali poškodovala zaščitne ukrepe. Upoštevati je treba tudi vidik nadaljnje uporabe elementov zaščitnih ukrepov (garancijska doba, vzdrževanje: protokoli, varstvo pri delu ...).

Pri interpretaciji je treba upoštevati evidence o padanju hribinskega in zemeljskega materiala na cesto, ki jih beleži koncesionar rednega vzdrževanja ceste. Podatki so dostopni na povezavi <https://vgrc.si> (Uporabniško ime: brezine1, geslo: brezine11).

5. Odvodnjavanje

Meteorno kanalizacijo je treba speljati izven vozišča kot samostojen, ločen vod – predpostavlja se, da je obstoječ sistem odvodnjavanja dotrajan. Na podlagi prispevnih površin in pričakovane količine padavin je treba preveriti zadostnost in ustreznost dimenzije objektov, namenjenih odvodnjavanju na obravnavanih lokacijah. Predvideti je treba tudi navezavo meteorne kanalizacije na mejah obdelave. Posebno pozornost nameniti obstoječim hudourniškim prepustom, katere se sanira oz. predvidi nove.

Treba je je upoštevati tudi Uredbo o emisiji snovi pri odvajanju padavinske in odpadne vode z javnih cest. Za vse tri lokacije upoštevati, da se vsa zaledna in površinska voda spelje izven območij plazenja oz. erodiranih območij.

6. Tehnologija izvedbe

Pri obravnavanih projektih je potrebno vsebino projektne dokumentacije, vezano na tehnologijo izvedbe smiselno vključiti v načrt gradbenih konstrukcij.

7. Elaborat začasne prometne ureditve

Elaborati prometne ureditve v času gradnje morajo biti usklajeni z načrti gradbenih konstrukcij in obnove vozišča ter s predloženo tehnologijo gradnje. Sestavni del Elaboratov začasne prometne ureditve v času gradnje morajo biti tudi popisi del, ki so vezani na začasno prometno ureditev med izvedbo projektov na posameznih lokacijah.

8. Uporaba okolju prijaznih tehnologij in materialov

Projektant mora načrtovati rešitve skladno z novimi dognanji stroke (npr. uporaba recikliranih materialov, ponovna uporaba že uporabljenih materialov. .).

9. Pokrovi jaškov v vozišču

V kolikor se v projektnih rešitvah nikakor ni mogoče izogniti jaškom, katerih pokrovi bodo v vozišču, je treba v projektnih rešitvah obvezno načrtovati jaške s fleksibilno ploščo.

10. Priključki

Niso predvideni na obravnavanih lokacijah.

11. Avtobusna postajališča

Na obravnavanem območju treh lokacij AP niso predvidena.

12. Ukrepi za umirjanje prometa

Niso predvideni na nobeni od treh obravnavanih lokacij.

13. Površine za kolesarje

Projektant preveri možnost umestitve površin za kolesarje na vozišču državne ceste skladno s Pravilnikom o kolesarskih površinah.

14. Cestna razsvetljava

Cestna razsvetljava ni predvidena na nobeni od obravnavanih lokacij.

15. Ukrepi za varstvo dvoživk

Na obravnavanem odseku ceste R3 210/1105, niso predvideni ukrepi za prehajanje dvoživk. Predmetne lokacije niso na seznamu, kjer je evidentirano prehajanje dvoživk.

Predlog ukrepov za zaščito dvoživk na cestah v upravljanju DRSI (CKFF, februar 2018), je dostopen v navodilih in gradivih za projektiranje in pripravo projektne dokumentacije na spletni

16. Varnostni načrt

Izdela se skupni varnostni načrt za tri lokacije, skladno z Uredbo za zagotavljanje varnosti in zdravja pri delu na začasni in premečni gradbiščih (Ur. l. RS št. 83/2005). Vsebina Varnostnega načrta mora obsegati tudi obvezni popis del in predračun ter dokumentacijo za nadaljnja dela v skladnosti s 7. členom Uredbe (faza uporabe, rušenja, vzdrževanja itd.).

17. Varovanje okolja, ravnanje z odpadki in uporaba okolju prijaznih tehnologij in materialov ter izdelava načrta gospodarjenja z gradbenimi odpadki

Projektirane rešitve morajo vsebovati takšne rešitve, da bo pri izvedbi nastalo čim manj odpadkov. Za nastale odpadke je potrebno predvideti ustrezno ravnanje po prednostnem vrstnem redu ravnanja:

- preprečevanje nastajanja odpadkov (npr. uporaba zemeljskih izkopov na gradbišču oz. drugem gradbišču, ki ob določenih pogojih ni odpadek),
- priprava odpadkov za ponovno uporabo,
- recikliranje odpadkov,
- drugi postopki predelave odpadkov in
- odstranjevanje odpadkov.

Projektant mora načrtovati rešitve s sodobnimi trajnostnimi praksami in novimi dognanji stroke (npr. reciklaže, uporaba industrijskih odpadkov, ipd).

Skladno s 5. členom z Uredbe o ravnanju z odpadki, ki nastanejo pri gradbenih delih (Uradni list RS št. 34/08 in 44/22-ZVO-2) je treba izdelati načrt gospodarjenja z gradbenimi odpadki.

Projektant mora način ravnanja z odpadki vključiti v tehnično poročilo, v popise del in v Načrt gospodarjenja z gradbenimi odpadki (npr. kadar je to smiselno pri vzdrževalnih delih v javno korist predvideti rezkanje asfalta in ponovno uporabo predelanega asfalta ipd.).

Za zemeljski izkop, katerega prostornina izkopa je večja kot 30.000 m³ ali je pričakovati onesnaženost zemeljskega izkopa, je treba izdelati oceno zemeljskega izkopa v skladu s predpisi, ki urejajo ravnanje z odpadki.

Ocena zemeljskega izkopa mora temeljiti na analizi odvzetega reprezentativnega vzorca zemeljskega izkopa in upoštevati zahteve pri določanju nevarnih lastnosti skladno z Uredbo o odpadkih (Uradni list RS, št. 77/22 in 113/23) in Uredbo o obremenjevanju tal z vnašanjem odpadkov (Uradni list RS, št. 34/08, 61/11 in 44/22 – ZVO-2)

Projektant mora izdelavo ocene zemeljskega izkopa vključiti v popise del!

V skladu z Uredbo o zelenem javnem naročanju (Uradni list RS, št. 51/17, 64/19, 121/21 in 132/23) se upošteva določba, da se pri gradnji vozišča ceste recikliran asfaltni granulati (rezkanec), ki je nastal ob prenovi te ceste ali je iz drugega vira, uporabi prioritarno za proizvodnjo novih bituminiziranih zmesi, podredno pa zlasti za plasti, stabilizirane s hidravličnim ali bitumenskim vezivom, tampon (vključno z bankinami), posteljico, nasipe ter zasipe in sicer v količini, ki je potrebna.

Rodovitno prst je treba varovati pred trajno izgubo. V kolikor le ta ne bo uporabljena za gradnjo v svojem prvotnem stanju na mestu, kjer je bila izkopana, se mora rodovitna prst zbirati in oddajati ločeno od preostalega zemeljskega izkopa skladno z določili Uredbe o odpadkih.

V primeru, da načrt gospodarjenja z gradbenimi odpadki ni potreben, mora projektant v projektni dokumentaciji to strokovno utemeljiti in navesti pravno podlago.

Posege v brežine predvideti s čim manjšimi posegi v gozdne površine.

18. Elaborati za preprečevanje in zmanjševanje emisije delcev z gradbišča

Skladno z veljavno Uredbo o preprečevanju in zmanjševanju emisije delcev iz Gradbišč (Ur.l. RS št. 21/11) je potrebno izdelati navedeni elaborat za vsako lokacijo posebej. Projektant naj se v tehničnem poročilu opredeli do potrebne izdelave ali ne-izdelave teh elaboratov

19. Popis del in predračunski elaborat

Izdelati je treba popis del in predračunski elaborat ločeno.

- Popis del in predračunski elaborat morata biti izdelana na nivoju PZI, tako natančno, da je popis del primerna podlaga za izvedbo postopka oddaje javnega naročila za gradnjo. V opisih postavk in količinah, ki morajo biti izračunane, morajo biti zajete vse kapacitete (poleg materiala še delovna sila, mehanizacija, pavšalni stroški, idr), ki so potrebni za izvedbo posamezne postavke. Posebej morajo biti ovrednoteni stroški eventualnih rušenj obstoječih delov objektov, prometne ureditve v času gradnje (stroški obvozov, prometnih oznak in zapor in podobno, stroški nadzora projektanta in geomehanika,...).

- Popis del in količine morajo biti skladne z načrtom gospodarjenja z gradbenimi odpadki.

- V popisu del in predračunskem elaboratu je treba zajeti celotno vrednost investicije.

- ločeno je treba prikazati tudi vse stroške povezane z odkupi in odškodninami, spremembo namembnosti zemljišč, projektantskim in geomehanskim nadzorom, ureditvijo ceste, ureditvijo odvodnjavanja, izgradnjo prepustov, priključkov, stroške zaradi zavarovanja prometa med gradnjo, ocene dodatnih stroškov zaradi dela pod prometom (iz elaborata zapore), gradbišča (iz varnostnega načrta)....

- Vsi popisi, predračuni, rekapitulacije za vsak posamezni zaključni del projekta in skupna rekapitulacija - oboje vključno z DDV morajo biti zajeti v posameznih načrtih, elaboratih v enovitem formatu v excelu in tudi skupaj v eni, ločeni mapi z upoštevanjem CEN NA ISTI DAN, MESEC in LETO. Tabela celovite investicije se vloži kot zadnji list mape.

- V popisu del in predračunu je potrebno urediti vse matematične formule tako, da se v primeru spreminjanja količin v predračunu, avtomatično spreminja tudi rekapitulacija predračuna in skupna rekapitulacija (na primer, če je vrednost vseh količin nič, mora biti nič tudi vrednost rekapitulacije).

- Popisi del morajo obvezno upoštevati TSC 09.000: 2006 Popisi del pri gradnji cest.

- V predračunu se navede datum veljavnosti cen.

- Popisi del morajo biti narejeni v skladu s Posebnimi tehničnimi pogoji (izdala: Skupnost za ceste Slovenije).

Popisi del vseh sklopov morajo biti pripravljani v enovitem formatu in z enotno glavo popisa, kot:

št. postavke	šifra postavke	Opis postavke	Enota	Količina	Cena/enoto	Vrednost
--------------	----------------	---------------	-------	----------	------------	----------

Vsaka postavka popisa mora zajemati elemente, ki so navedeni v glavi (št. postavke, šifra postavke, opis postavke, enota, količina, cena/enoto, vrednost). Popis mora biti izdelan v formatu xlxs.

20. Zakoličbeni načrti objektov in prometnih površin

Izdelati jih je treba v Državnem pravokotnem koordinatnem sistemu ETRS89 (D96). Pri obravnavanih projektih je treba zakoličbeni načrt objektov in prometnih površin smiselno vključiti v načrta gradbenih konstrukcij.

21. Načrti vodenja in zavarovanja prometa v času gradnje

Predvideva se, da bodo za izvedbo sanacije brežin in rekonstrukcije ceste potrebne različne zapore.

Izdelati je treba načrte vodenja in zavarovanja prometa v času gradnje, v katerem morajo biti situativno prikazane prometne zapore v času gradnje ter obvozi. Stroški postavitve in vzdrževanja zapor ter stroški morebitnih obvozov po cestah, ki niso v upravljanju naročnika morajo biti

ovrednoteni po postavkah, skupna vrednost teh stroškov pa upoštevana v rekapitulacije skupnega projektantskega predračuna.

Načrti vodenja in zavarovanja prometa v času gradnje niso namenjeni za pridobitev zapor pri upravljavcu ceste, temveč služijo za bolj natančno oceno stroškov in preveritev samega tipa izvedbe vodenja prometa v času gradenj, kar je treba jasno navesti v tekstualnem delu načrtov.

22. Posebni pogoji za izvedbo

Projektna dokumentacija mora vsebovati tudi posebne pogoje uporabe cest, skladno z 8. odst. 18. čl. ZCes-1, če se rekonstrukcijska dela, ki se štejejo kot vzdrževalna dela v javno korist, izvajajo pod prometom.

23. Opombe

V naslovu vsakega PZI projekta je treba neodvisno od naslova projektne naloge, zapisati dejansko začetno in končno stacionažo. Mikrolokacije posameznih sondažnih vrtin mora pred izvedbo potrditi konzultant. Poročila o potrditvi mikrolokacij je treba priložiti k obračunu del, sicer bo plačilo izvedbe vrtin zavrnjeno.

7.4 Planska doba

V PZI upoštevati prometno obremenitev, skladno z 10. členom Pravilnik o projektiranju cest (Uradni list RS, št. 91/05, 26/06, 109/10 – ZCes-1, 36/18 in 132/22 – ZCes-2).

8. RECENZIJA

- Za potrebe recenzije projektant dostavi naročniku 1 tiskan izvod in dva digitalna izvoda PZI za vsako obravnavano lokacijo. Po uspešno opravljeni recenziji – pridobitvi recenzijskih potrdil, projektant dostavi PZI naročniku dogovorjeno število izvodov PZI, ki je določeno v pogodbi.
- Projektant je dolžan popraviti oz. dopolniti projektno dokumentacijo po zahtevah naročnika oziroma inženirja/konzultanta, vseh recenzentov in/ali revidentov ter presojevalca prometne varnosti. Če se v fazi potrjevanja dokumentacije, v revizijskem ali recenzijskem postopku ter presoji prometne varnosti v fazi izdelave projektne dokumentacije izkaže, da rešitve niso ustrezne, jih mora projektant optimizirati, popraviti ali v celoti ponovno izdelati tako, da bodo sprejemljive iz vseh vidikov, racionalne in za naročnika ekonomsko upravičene. Vse morebitne spremembe po zahtevah naročnika oziroma inženirja/konzultanta, vseh revidentov in/ali recenzentov ter presojevalca prometne varnosti mora projektant upoštevati v popisu/specifikaciji del, ki je sestavni del ponudbe. Popravljen in dopolnjen projektno dokumentacijo je dolžan dostaviti v dogovorjenem roku.
- Na recenzirano projektno dokumentacijo je projektant dolžan pridobiti izjavo recenzenta, ki potrjuje, da so dopolnitve projektne dokumentacije v skladu s podanimi pripombami. Izjava recenzenta mora biti priložena v vodilnem načrtu oz. za kazalniki, ki morajo biti vloženi takoj za osnovnimi podatki o projektu.
- Potrdilo o izvedeni recenziji mora biti vloženo takoj za vodilnim načrtom.
- Po dopolnitvi projektne dokumentacije mora projektant dostaviti skladno s pogodbo določenim številom izvodov PZI, skupaj s spominskimi ključki (USB) v digitalnem zapisu. Priložiti mora tudi dokazilo o opravljenem pogodbenem delu, t.j. uradni dopis, v katerem projektant izjavlja, da je opravil vse dopolnitve in popravke po zahtevah vodje revizijske in/ali recenzijske komisije, naročnika in inženirja/konzultanta.
- Na spominskem ključku (USB) mora biti zapis celotnega projekta tako, da so na njih narejene mape s posameznimi načrti, v katerih je:
 - tekst v formatu pdf in word,
 - risbe v formatu dwg in v formatu pdf.
- Vse mora biti v nezaklenjeni obliki
- Projektant mora za potrebe pridobitve pravice o razpolaganju z zemljišči predložiti ločeno mapo v

treh izvodih, ki bo vsebovala: katastrske elaborate kot v projektu in dodatno katastrsko situacijo z vrisano mejo cestnega sveta na ortofoto podlagi.

zapisom katastrskega elaborata;

- zgoščanka mora obsegati celotni projekt, predstavljen po posameznih mapah s posameznimi načrti. Teksti in risbe morajo biti zapisane v formatu pdf in risbe dodatno tudi v formatu dwg

9. ZAKLJUČEK

Izdelati je treba enotni projekt PZI: »Sanacija plazov in rekonstrukcija ceste R3 210/1105 Zg. Jezersko - Sp. Jezersko od km 0.400 do km 3.100« na treh obravnavanih lokacijah, z načrtovanjem optimalnih tehničnih rešitev ter z upoštevanjem veljavnih pravil stroke in dobrega gospodarja.

Vodja projekta mora zagotoviti usklajeno projektiranje, ki vsebuje najmanj en skupen terenski ogled obravnavanih lokacij z udeležbo vseh izdelovalcev posameznih načrtov, ob prisotnosti predstavnika investitorja.

Sestavil:

Robert Gabrič, inž. grad.
DRI, upravljanje investicij, d. o. o.

Konzultant:

Dominik Peternelj, dipl. inž. grad.
DRI, upravljanje investicij d. o. o.

Priloge:

1. Zabeležka terenskega ogleda z označenim območjem predvidenih posegov – 3 lokacije
2. Tabela kazalnikov
3. Katastrska tabela

Komisija za potrjevanje projektnih nalog na Direkciji Republike Slovenije za infrastrukturo se s predlogom strinja:

**Simon Mlekuž, univ. dipl. ekon.,
dipl. inž. grad.**

Uroš Brumec, mag. inž. prom.

mag. Gordana Grahek

Jernej Pavlin, univ. dipl. inž. grad.

mag. Alenka Potrč, univ. dipl. inž. grad.

Simon Mlekuž
Uroš Brumec
Jernej Pavlin
Alenka Potrč

Datum potrditve: 13-04-2026

Žig:



priloga 1: Zabeležka terenskega ogleda z označenim območjem predvidenih posegov

Zabeležka terenskega ogleda ceste R3 210/1105 Zg. Jezersko- Sp. Jezersko od km 0.400 do km 3.100, na treh lokacijah

Prisotni: ga. Alenka Potrč (DRSI)
g. Dominik Peternelj (DRI d.o.o.)
g. Robert Gabrič (DRI d.o.o.)

Datum: 5. 11. 2025

OBSTOJEČE STANJE:

Na cesti R3 210/1105 Zg. Jezersko- Sp. Jezersko, se je opravil ogled trase ceste od km 0.000 do km 3.500. Dve lokaciji na obravnavani trasi (od km 1.000 do km 1.400 in od km 2.500 do km 2.700) sta že predvideni za sanacijo, za kar je pripravljen PZI.

Na terenskem ogledu so se določile tri lokacije trase, kjer je cesta v slabem stanju in je potrebna sanacija, in sicer od km 0.400 do km 1.000, od km 1.800 do 2.500 in od km 2.700 do km 3.100.

Cesta R3 210/1105 Zg. Jezersko- Sp. Jezersko Cesta povezuje kraje ob Kokri in predstavlja povezavo s sosednjo Avstrijo, štejejo jo med manj prometne ceste, PLDP za leto 2024 je 430 vozil skupaj. Povprečna širina ceste je 5,5m z razširitvami v zavojih, cesta je zaščitena z JVO. Odvodnjavanje je urejeno po koritnici ob levem robu ceste. Na trasi je več manjših in večjih prepustov, katerih funkcija je odvodnjavanje površinske vode iz koritnic in hudournikov. Obravnavana trasa ceste poteka v mešanem profilu po serpentinah do vznožja pogorja.

Skupna značilnost obravnavanih treh lokacij: cesta je v slabem stanju, nasipne brežine so erodirane, predvsem v desnem voznem pasu in po sredini so na več mestih vidni večji in manjši posedki, pojavljajo se vzdolžne in prečne razpoke. Vkopna brežina je na izgled stabilna, mestoma je zaščitena z opornim parapetnim zidom, v km 2.300 pa z oporno konstrukcijo iz kašt, kjer so opazne manjše deformacije. Skupna dolžina tras predvidenih za sanacijo je 1700 m.

Trasa poteka pretežno po javnih parcelah, po podatkih PISO na območju predvidenih sanacij ni infrastrukturnih vodov.

Območje, kjer poteka trasa ceste spada pod masiv južnih Karavank, geološko sestava tal pogorja na obravnavanem območju predstavljajo skladi glinastih skrilavcev in peščenjakov z vložki apnenca.

PREDLOG VARIANTNIH REŠITEV:

Predlaga se izdelava enotnega PZI sanacije ceste, na osnovi katerega se izvede sanacija brežin in rekonstrukcija ceste na obravnavanih lokacijah.

Glede na to, da je desna stran ceste na obravnavanih delih trase v prečnem profilu ogrožena z nestabilnimi nasipnimi brežinami, se predlaga sanacija brežin s pomočjo podpornih konstrukcij (težnostni zidovi, pilotne stene), obnovi ali zamenja se obstoječe prepuste, izvede se rekonstrukcija ceste. S PZI projektom se preveri tudi stanje opornih konstrukcij, ki se jih po potrebi sanira-zamenja.

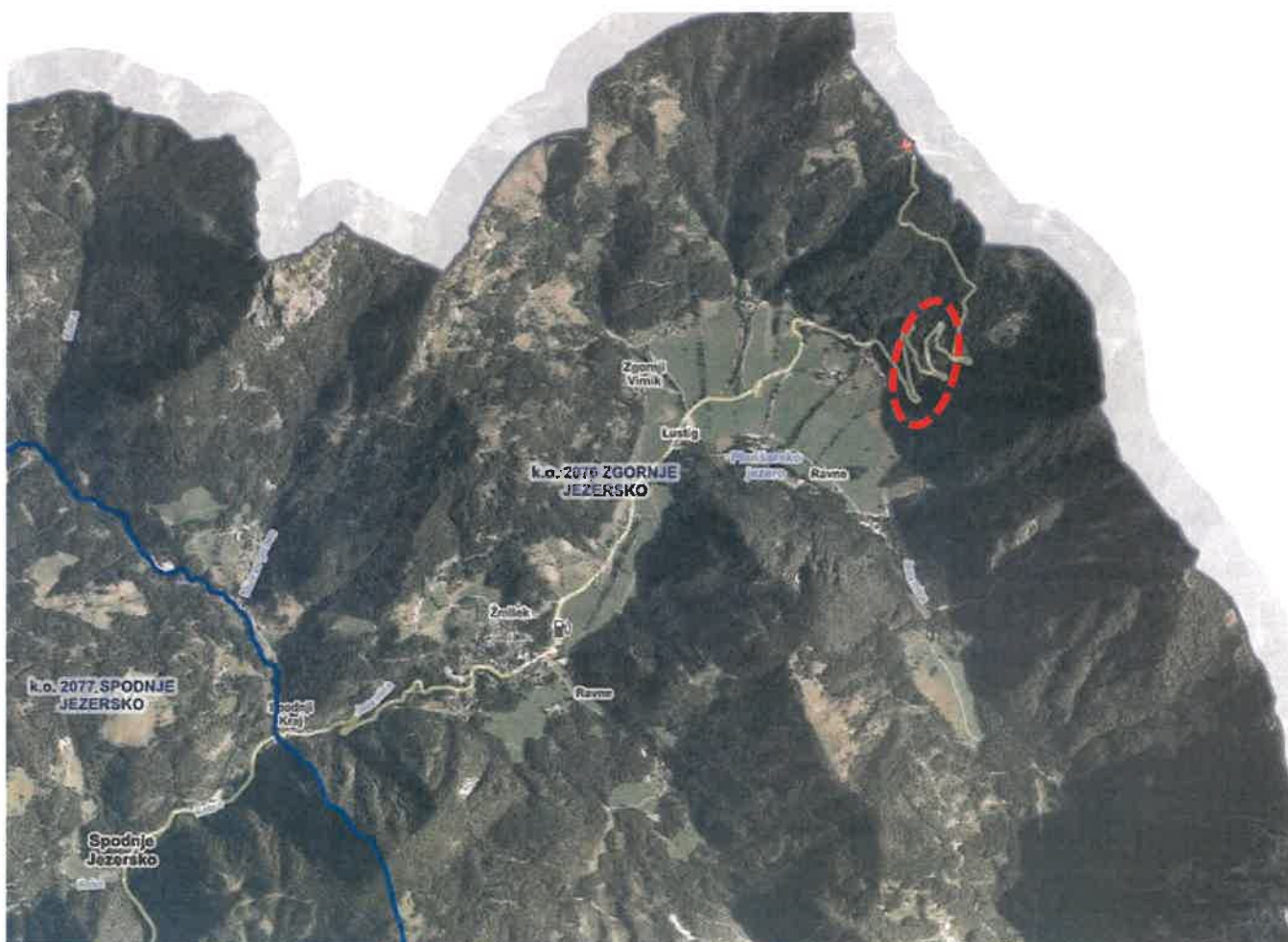
Zabeležil: Robert Gabrič inž. grad.



Priloge:

- makro in mikrolokacije tras
- slikovne priloge

Makrolokacija trase



Mikrolokacije obravnavanih delov trase:



Slikovne priloge

razpoke v km 0.450



splazel desni kamniti rob ceste v km 0.800



razpoke v km cca 1.900



razpoke v km 2.200



deformirana zaščita brežine iz kašt v km 2.400



razpoke v cesti v km 2.800



razpoke v cesti v km 3.000 in splazela JVO



priloga 2: Tabela kazalnikov

Podatki o projektni dokumentaciji :

Nivo obdelave (PZI, INZI, PID, INID) :	
Številka projekta naročnika:	
Številka pogodbe naročnika:	
Naziv projektne dokumentacije :	
Cesta	
Odsek (številka, naziv)	
Stacionaža	od km <input type="text"/> do km <input type="text"/>
Projektant (naziv)	
Vodja projekta projektanta	
Številka projektne dokumentacije	
Datum projektne dokumentacije	

Kazalniki

(načrtovani/izvedeni)

Ukrep	Opis ukrepa	Enote	Količina		
			komad	m	m ²
BREM	Utrditev brežine z mrežo	komad, m, m ²			
BREZ	Sanacije brežin	komad, m, m ²			
BUSP	Ureditve bus postajališč	komad			
BUSV	Ureditve bus postajališč na vozišču	komad			
DIVJ	Ukrepi za divjad	m			
DVOZ	Ukrepi za dvoživke	m			
JAVR	Javna razsvetljava	m			
KOLP	Kolesarska pot	m			
KOLS	Kolesarska steza	m			
KOLV	Označitev kolesarske steze na vozišču	m			
KRIO	Križišča signalizacija	komad			
KRIS	Križišča semaforizacija	komad			
KRIŽ	Križišča rekonstrukcija	komad			
KROŽ	Krožno križišče	komad			
KRŽM	Montažno krožno križišče	komad			
NOVO	Novogradnje cest	m			
OBJN	Novogradnje premostitvenih objektov	komad, m, m ²			
OBJR	Rekonstrukcije premostitvenih objektov	komad, m, m ²			

OBJS	Sanacije premostitvenih objektov	komad, m, m ²			
OBND	Nadomestne gradnje premostitvenih objektov	komad, m, m ²			
OBVO	Obvoznice	m			
ODBB	Postavitev betonske odbojne ograje	m			
ODBJ	Postavitev jeklene odbojne ograje	m			
ODBL	Postavitev lesene odbojne ograje	m			
ODVO	Odvodnjavanje ceste - meteorna kanalizacija	m			
PHO	PHO - protihrupne ograje	m			
PLAZ	Sanacije plazov	komad, m, m ²			
PLOC	Ureditev pločnikov	m			
POCI	Ureditev počivališča	komad			
PREH	Ureditev prehoda za pešce	komad			
PREP	Preplastitve	m			
PROP	Sanacije propustov	komad			
PZOB	Pasivna zaščita objektov	komad			
REGV	Regulacija vodotoka	m			
REKO	Rekonstrukcije cest	m			
RUSH	Odkup in rušitev objekta	komad			
SKUP	Pripravljalna dela za inv.	komad			
SOSN	Niša za ustavljanje v sili	komad			
TRAK	Ureditev traktorskih poti	m			
UMIR	Ukrepi za umirjanje prometa	komad, m			
ZIDN	Izgradnja opornih zidov	komad, m, m ²			
ZIDO	Sanacije opornih konstrukcij	komad, m, m ²			
ZIDP	Sanacije podpodrnih konstrukcij	komad, m, m ²			
ZIDS	Sanacije zidov	komad, m, m ²			
ŽELN	Železniški nadvozi	komad			
ŽELO	Označitev železniških prehodov	komad			
ŽELP	Železniški podvozi	komad			
ŽENK	Ureditev nivojskih križanj z železnico	komad			

Priloga 3

KATASTRSKI ELABORAT Katastrska tabela

Naziv projekta:
Številka projektnih dokumentacije:
Datum projektnih dokumentacije:
Izdovoljelec projektnih dokumentacije:

Zop. št. katastrske občine (šifra)	Parcelna številka (Parcelna)	Parcelni lastnik (ime, priimek, naslov, sodastriški del)	Parcelna površina zemljišča (m ²)	Površina zemljišča za odlog (m ²)	Obstojna površina zemljišča (m ²)	Površina zemljišča za služnost (m ²)	Površina zemljišča za zadržano služnost (m ²)	Površina zemljišča za zadržano služnost za ... (izven meje DPN, OPPN, ali v avtonomnem pasu (m ²))
1								
2								
3								

NAVODILA ZA PRIPRAVO KATASTRSKE TABELLE

- Katastrsko tabelo je treba pripraviti na način, kot je naveden v tabeli, ki je priložena v 2. zvezniku tega vzorca.
- V naslov katastrske tabele je treba vpisati naziv projekta in številko, datum ter izdelovalca projektnih dokumentacije.
- V katastrski tabeli naj bodo vsi posegi, ki se bodo izvajali na enem zemljišču (torej na isti parcelni številki), navedeni v eni vrstici.
- V primeru da je na enem zemljišču predvidenih več komunalnih vodov, se podatek o površini, dolžini in širini tega komunalnega voda vpiše v ločen stolpec (stolpec se poimenuje po posameznem komunalnem vodju).
- V primeru da je na enem zemljišču predvidenih več zadržanih služnosti, se podatek o površini zadržane služnosti vpiše v ločen stolpec (stolpec se poimenuje po namenu posamezne zadržane služnosti).
- V tabelo se vnaša samo tiste služnosti, ki so izven območja meje gradbene parcele.

Priloga 3: Katastrska tabela

